

Детский сад №219 «Иван да Марья» - филиал федерального
Государственного бюджетного учреждения культуры «Государственный
Академический Большой театр России»

127006 г. Москва, ул. Каретный ряд, дом 5/10
Тел./факс (495) 699-70-06
ИНН/КПП 7707079537/770702001

УТВЕРЖДАЮ

ИО Заведующей

ФГБОУ детский сад №219

«Иван да Марья»

Щербакова Е.В.

Приказ №110 от 16.07.2020 г.



ОТЧЁТ

федерального государственного бюджетного образовательного учреждения
детский сад №219 «Иван да Марья»
за 2019 год

Москва
2020 год

Отчет о результатах самообследования
детский сад №219 «Иван да Марья»
2019- 2020 учебный год

Аналитическая часть

I. Общие сведения об образовательной организации

Наименование образовательной организации	ФГБОУ детский сад №219 «Иван да Марья»
Заведующий	Воскобойникова Ирина Петровна
Адрес организации	127006 г. Москва, ул. Каретный ряд, дом 5/10
Телефон, факс	(495) 699-70-06
Адрес электронной почты	detsad219@mail.ru
Лицензия	Лицензия на осуществление образовательной деятельности: серия 77Л01 №0006328, регистрационный № 035535 от 22 октября 2014 г.

Детский сад №219 «Иван да Марья» расположен в жилом районе города вдали от производящих предприятий и торговых мест. Проектная наполняемость на 80 мест. Общая площадь здания 723 кв.м.

Цель деятельности дошкольного отделения – осуществление образовательной деятельности по реализации образовательных программ дошкольного образования.

Предметом деятельности дошкольного отделения является формирование общей культуры, развитие физических, интеллектуальных, нравственных, эстетических и личностных качеств, формирование предпосылок учебной деятельности, сохранение и укрепление здоровья воспитанников.

Детский сад №219 «Иван да Марья» - филиал федерального Государственного бюджетного учреждения культуры «Государственный академический Большой театр России»

Режим работы детского сада:

рабочая неделя – пятидневная, с понедельника по пятницу. Длительность пребывания детей в группах – 12 часов. Режим работы групп – с 7:00 до 19:00.

II. Система управления организации

Управление дошкольным отделением осуществляется в соответствии с действующим законодательством и уставом.

Органы управления, действующие в Детском саду

Наименование органа	Функции
Заведующий детским садом	Контролирует работу и обеспечивает эффективное взаимодействие в детском саду, осуществляет общее руководство детским садом, подчиняется заместителю генерального директора большого театра. Рассматривает вопросы: – развития образовательной организации; – финансово-хозяйственной деятельности; – материально-технического обеспечения.

Педагогический совет	<p>Осуществляет текущее руководство образовательной деятельностью детского сада, в том числе рассматривает вопросы:</p> <ul style="list-style-type: none"> – развития образовательных услуг; – регламентации образовательных отношений; – разработки образовательных программ; – выбора методических пособий, средств обучения и воспитания; – материально-технического обеспечения образовательного процесса; – повышении квалификации педагогических работников. <p>Реализует право работников участвовать в управлении образовательной организацией, в том числе:</p> <ul style="list-style-type: none"> – участвовать в разработке и принятии коллективного договора, Правил трудового распорядка, изменений и дополнений к ним; – принимать локальные акты, которые регламентируют деятельность образовательной организации и связаны с правами и обязанностями работников; – разрешать конфликтные ситуации между работниками и администрацией образовательной организации; – вносить предложения по корректировке плана мероприятий организации, совершенствованию ее работы и развитию материальной базы
----------------------	--

III. Оценка образовательной деятельности

Образовательная деятельность в детском саду организована в соответствии с:

- Федеральным законом от 29.12.2012 № 273-ФЗ «Об образовании в Российской Федерации»;
- Федеральным государственным образовательным стандартом дошкольного образования, утвержденным приказом Министерства образования и науки Российской Федерации от 17 октября 2013г. № 1155;
- Федеральным государственным образовательным стандартом дошкольного образования, утвержденным приказом Министерства образования и науки Российской Федерации от 30 августа 2013 г. № 1014;
- СанПиН 2.4.1.3049-13 «Санитарно - эпидемиологические требования к устройству, содержанию и организации режима работы дошкольных образовательных организаций».

Образовательная деятельность ведется на основании утвержденной основной образовательной программы дошкольного образования, которая составлена в соответствии с ФГОС дошкольного образования, с учетом примерной образовательной программы дошкольного образования, санитарно - эпидемиологическими правилами и нормативами, с учетом недельной нагрузки.

Детский сад посещают 80 воспитанников в возрасте от 3 до 7 лет. В детском саду сформировано 4 группы общеразвивающей направленности. Из них:

- 1 младшая группа – 20 детей
- 1 средняя группа – 20 детей;
- 1 старшая группа – 20 детей;
- 1 подготовительная к школе группа – 20 детей.

Уровень развития детей анализируется по итогам педагогической диагностики. Формы проведения диагностики:

- диагностические занятия (по каждому разделу программы);
- диагностические срезы;
- наблюдения, итоговые занятия.

Разработаны диагностические карты освоения основной образовательной программы дошкольного образования (ООП детского сада) в каждой возрастной группе. Карты включают анализ уровня развития целевых ориентиров детского развития и качества освоения образовательных областей. Так, результаты качества освоения ООП дошкольного отделения на конец 2019 года выглядят следующим образом:

Уровень развития целевых ориентиров детского развития	Выше нормы		Норма		Ниже нормы		Итого	
	Кол-во	%	Кол-во	%	Кол-во	%	Кол-во	% воспитанников в пределах нормы
	11	13,8%	59	73,8%	10	12,5%	80	87,6%
Качество освоения образовательных областей	8	10%	64	80%	8	10%	80	90%

В январе - феврале 2020 года педагоги детского сада проводили обследование воспитанников подготовительной группы в количестве 20 человек на предмет оценки сформированности предпосылок к учебной деятельности. Задания позволили оценить возможность работать в соответствии с фронтальной инструкцией (удержание алгоритма деятельности), умение самостоятельно действовать по образцу и осуществлять контроль, обладать определенным уровнем работоспособности, а также вовремя остановиться в выполнении того или иного задания и переключиться на выполнение следующего, возможности распределения и переключения внимания, работоспособности, темпа, целенаправленности деятельности и самоконтроля.

Результаты педагогического анализа показывают преобладание детей с высоким и средним уровнями развития при прогрессирующей динамике на конец учебного года, что говорит о результативности образовательной деятельности в детском саду.

Воспитательная работа

Воспитательная работа строится с учетом индивидуальных особенностей детей, с использованием разнообразных форм и методов, в тесной взаимосвязи воспитателей, специалистов и родителей.

Дополнительное образование

В 2019 году в дошкольном отделении осуществлялась деятельность по общеразвивающим дополнительным программам:

- художественное направление

В освоении дополнительных общеразвивающих программ задействовано 100% воспитанников детского сада.

Мониторинг качества образовательной деятельности в 2019 году показал хорошую работу педагогического коллектива по всем показателям.

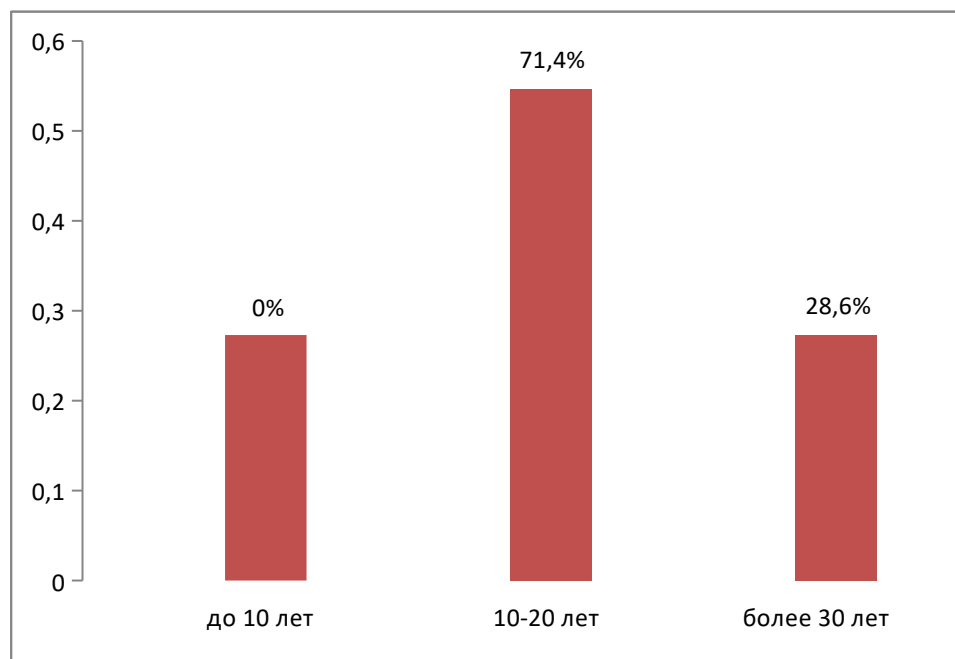
Состояние здоровья и физического развития воспитанников удовлетворительные. 87,6% детей успешно освоили образовательную программу дошкольного образования в своей возрастной группе. Воспитанники подготовительной группы показали высокий уровень готовности к школьному обучению.

IV. Оценка кадрового обеспечения

Детский сад укомплектован педагогами на 100 % согласно штатному расписанию. Всего в образовательном учреждении работают 27 человек. Педагогический коллектив дошкольного отделения насчитывает 7 педагогов. Соотношение воспитанников, приходящихся на 1 взрослого:

- воспитанник/педагоги – 11,4/1;
- воспитанники/все сотрудники – 3/1.

Диаграмма с характеристиками педагогического стажа кадрового состава детского сада.



В учреждении работают в основном педагоги со стажем работы в сфере педагогики. Педагоги постоянно повышают свой профессиональный уровень, знакомятся с опытом работы своих коллег и других дошкольных учреждений, а также саморазвиваются.

Все это в комплексе дает хороший результат в организации педагогической деятельности и улучшении качества образования и воспитания дошкольников.

Одним из общих направлений кадровой политики является повышение профессионального мастерства педагогов.

V. Оценка учебно-методического и библиотечно - информационного обеспечения

В детском саду библиотека является составной частью методической службы. Библиотечный фонд располагается в методическом кабинете, группах детского сада. Библиотечный фонд представлен методической литературой по всем образовательным областям основной общеобразовательной программы, детской художественной литературой, периодическими изданиями, а также другими информационными ресурсами на различных электронных носителях. В каждой возрастной группе имеется банк необходимых учебно-методических пособий, рекомендованных для планирования воспитательно-образовательной работы в соответствии с обязательной частью ООП.

В 2019 году детский сад пополнил учебно-методический комплект к примерной общеобразовательной программе дошкольного образования «От рождения до школы» в соответствии с ФГОС. Приобрели наглядно-дидактические пособия, демонстрационный

материал, плакаты, карты планирования прогулок с детьми, рабочие тетради для воспитанников.

Оборудование и оснащение методического кабинета достаточно для реализации образовательных программ. В методическом кабинете созданы условия для возможности организации совместной деятельности педагогов.

Детский сад оснащён техническим и компьютерным оборудованием. Информационное обеспечение включает необходимое количество ноутбуков и принтеров, имеется проектор для демонстрации мультфильмов и слайдов, программное обеспечение позволяет работать с текстовыми редакторами, интернет-ресурсами, фото-, видеоматериалами, графическими редакторами.

В детском саду учебно-методическое и информационное обеспечение достаточно для организации образовательной деятельности и эффективной реализации образовательных программ.

VI. Оценка материально-технической базы

В дошкольном отделении сформирована материально-техническая база для реализации образовательных программ, жизнеобеспечения и развития детей. Оборудованы помещения:

- групповые помещения – 4;
- кабинет заведующей – 1;
- методический кабинет – 1;
- музыкально - физкультурный зал – 1;
- пищеблок – 1;
- прачечная – 1;
- медицинский кабинет – 1;
- кабинет завхоза - 1.

При создании предметно - развивающей среды воспитатели учитывают возрастные, индивидуальные особенности детей своей группы. Оборудованы групповые комнаты, включающие игровую, познавательную, обеденную зоны.

Материально-техническое состояние детского сада и территории соответствует действующим санитарно-эпидемиологическим требованиям к устройству, содержанию и организации режима работы в дошкольных организациях, правилам пожарной безопасности, требованиям охраны труда.

Результаты анализа показателей деятельности организации

Данные приведены по состоянию на 29.12.2019.

Показатели	Единица измерения	Значение
Образовательная деятельность		
Общее количество воспитанников, которые обучаются по программе дошкольного образования	человек	80
в том числе обучающиеся:		
в режиме полного дня (8–12 часов)		80
в режиме кратковременного пребывания (3–5 часов)		0
в семейной дошкольной группе		0

по форме семейного образования с психолого-педагогическим сопровождением, которое организует детский сад		0
Общее количество воспитанников в возрасте до трех лет	человек	0
Общее количество воспитанников в возрасте от трех до семи лет	человек	80
Количество (удельный вес) детей от общей численности воспитанников, которые получают услуги присмотра и ухода, в том числе в группах:	человек (процент)	
8–12-часового пребывания		80 (100%)
12–14-часового пребывания		0 (0%)
круглосуточного пребывания		15 (18,8%)
Численность (удельный вес) воспитанников с ОВЗ от общей численности воспитанников, которые получают услуги:	человек (процент)	
по коррекции недостатков физического, психического развития		0 (0%)
обучению по образовательной программе дошкольного образования		0 (0%)
присмотру и уходу		0 (0%)
Средний показатель пропущенных по болезни дней на одного воспитанника	день	6,9%
Общая численность педработников, в том числе количество педработников:	человек	10
с высшим образованием		
высшим образованием педагогической направленности (профиля)		5
средним профессиональным образованием		0
средним профессиональным образованием педагогической направленности (профиля)		5
Количество (удельный вес численности) педагогических работников в общей численности педагогических работников, педагогический стаж работы которых составляет:	человек (процент)	
до 5 лет		0
больше 30 лет		2 (20%)

Количество (удельный вес численности) педагогических работников в общей численности педагогических работников в возрасте: до 30 лет	человек (процент)	1 (10%)
от 55 лет		1 (10%)
Численность (удельный вес) педагогических и административно-хозяйственных работников, которые за последние 5 лет прошли повышение квалификации или профессиональную переподготовку, от общей численности таких работников	человек (процент)	10 (100%)
Численность (удельный вес) педагогических и административно-хозяйственных работников, которые прошли повышение квалификации по применению в образовательном процессе ФГОС, от общей численности таких работников	человек (процент)	2 (20%)
Соотношение «педагогический работник/воспитанник»	человек/человек	0,1/1
Наличие в детском саду: музыкального руководителя	да/нет	да
инструктора по физической культуре		нет
учителя-логопеда		нет
логопеда		нет
учителя-дефектолога		нет
педагога-психолога		нет
Инфраструктура		
Общая площадь помещений, в которых осуществляется образовательная деятельность, в расчете на одного воспитанника	кв. м	3
Площадь помещений для дополнительных видов деятельности воспитанников	кв. м	60
Наличие в детском саду: физкультурного зала	да/нет	нет
музыкального зала		да
прогулочных площадок, которые оснащены так, чтобы обеспечить потребность воспитанников в физической активности и игровой деятельности на улице		да

Анализ показателей указывает на то, что детский сад имеет достаточную инфраструктуру, которая соответствует требованиям СанПиН 2.4.1.3049-13 «Санитарно-

эпидемиологические требования к устройству, содержанию и организации режима работы дошкольных образовательных организаций» и позволяет реализовывать образовательные программы в полном объеме в соответствии с ФГОС ДО.

Детский сад укомплектован достаточным количеством педагогических и иных работников, которые имеют высокую квалификацию и регулярно проходят повышение квалификации, что обеспечивает результативность образовательной деятельности.

В детском саду созданы все условия для реализации ООП ДО, однако, они требуют дополнительного пополнения, оснащения и обеспечения.

Для дальнейшего совершенствования педагогического процесса основная цель следующая: проектирование образовательного пространства ФГБОУ, повышение уровня профессиональной компетентности педагогов, их мотивации на самосовершенствование в условиях работы по ФГОС ДО.